



Старые традиции на новый лад

Жилой комплекс, о котором пойдёт речь, возведён по индивидуальному проекту в Финляндии, на берегу живописного озера. Сложенный из бруса, он удивительным образом сочетает в себе проверенные временем традиции деревянного домостроения и новые разработки

Архитектор ЯНИ ИККАЛА
Строительство — NONKATALOT

1

Этот дом, над которым работал финский архитектор Яни Иккала, опирается на монолитный железобетонный фундамент и имеет высокий цоколь, со стороны озера защищённый от воздействия влаги специальными пропитками. Окрашивать его или декорировать каким-либо другим способом посчитали излишним. Все подземные части строения гидроизолированы составом Finnfoam.

Крыша имеет довольно сложную форму, поэтому идеальным покрытием для неё стала гибкая битумная черепица (Rocky от Katepal). Как известно, данный вид кровельного материала требует обрешётки под кровлю. В качестве подложки использовали влагостойкие плиты OSP, защищённые гидроизоляционной мембраной. Для теплоизоляции была применена традиционная в таких случаях эковата.

Особняк, а точнее, комплекс из жилого строения, гаража и отдельностоящей сауны предназначен для семьи из четырёх человек и возводился при активном участии его будущих хозяев. Для них было очень важно, чтобы дом был традиционным, деревянным, а внутренний дизайн — отделка, мебель и пр. — решён в современном ключе.

Архитекторы справились с этой задачей — дом вполне успешно сочетает в себе старые традиции деревянного домостроения и современный внешний облик, во многом благодаря умело подобранным материалам. Наружные стены собраны из горизонтально клееного елового бруса 190 × 250 мм с профилем softline (разработка компании Nonkatalot), который не образует щелей между венцами. Таким образом, стены получаются ровными и имеют законченный вид. Их можно даже не отделять изнутри. Кроме этого, каплеобразная передняя часть профиля препятствует проникновению влаги между брусом.

1, 2, 5. Дом имеет и традиционные распашные, и оригинальные круглые окна, и окна в эркере. Фасады строения окрашены в насыщенный жёлтый цвет

3. Свесы кровли были подшиты деревянной доской

4. Одним из очевидных достоинств этого особняка является просторная открытая терраса



4



ИДЕИ ДОМА

2



3



5

Ещё одна новая технология, использованная при строительстве, носит название «сити-угол». Благодаря ей дом не имеет выступающих венцов на углах, что характерно для традиционных деревянных построек.

Значительную роль в дизайне особняка играет остекление. Здесь и традиционные распашные окна (компания Pihla), и оригинальные иллюминаторы в круглых деревянных рамах, и огромный, высотой 6 м эркер. Селективное стекло, специальный профиль и инертный газ аргон, закаченный между рамами, практически полностью исключают теплопотери в холодное время года.

И наконец, отделка. Снаружи дом выкрашен в золотисто-жёлтый цвет, создающий ощущение тепла и солнечности, а зелёная битумная черепица и терраса из тонированной доски образуют нужный контраст.

Теперь заглянем внутрь дома. Его планировали, чётко разделяя на зоны – гостевую и частную, детскую и взрослую. На первом этаже расположены прихожая, гостиная,



1. Холл второго этажа особняка подсвечен встроенными в потолочную конструкцию галогенными лампами

2. В зоне эркера, из которой открывается прекрасный вид на озеро, была обустроена обеденная группа

3. Дополнительное тепло зоне гостиной дарит кассетный камин, заключённый в элегантный белый короб. Металлическая дымоходная труба также скрыта в декоративном кожухе. А деревянный пол перед топкой защищён стеклянным экраном

4. На второй этаж особняка ведёт изящная винтовая лестница из дерева и металла. Она вполне удобна, чтобы её можно было использовать в качестве основной

5. Кухня-остров спроектирована таким образом, чтобы и хозяйке, и гостям было одинаково комфортно. Приготовленные кушанья можно сразу же подавать к столу

6. В отделке жилого пространства преобладают светлые, пастельные тона и цвет натурального дерева





1



2

1. Хозяйская спальня находится на первом этаже. Второй отведён младшим членам семьи

2, 4. Кухня решена в современном ключе. Белые стеклянные фасады навесных шкафов и деревянные дверцы тумб органично вписываются в интерьер гостиной

3. Наиболее примечательной деталью хозяйской спальни стали круглые окна-иллюминаторы. Шкаф устроен таким образом, что почти не отнимает у помещения полезную площадь



3

столовая и кухня, формирующие общественное пространство, где хозяева принимают гостей. Особенно привлекательна для приглашённых эркерная зона, откуда открывается прекрасный вид на озеро.

Но интерьеры тоже заслуживают внимания. Прежде всего, в глаза бросается удивительная тройка – два кресла и пуф, решённые в смелом, авангардном ключе. Их округлые пластичные формы (ротанговое плетение) стали композиционной доминантой пространства.

Камин же, напротив, оформлен довольно скромно. Кассетная модель с двумя застеклёнными дверцами заключена в лаконичный белый короб и выполняет скорее утилитарную, чем декоративную функцию.

Продолжая осмотр презентационной зоны, мы видим просторный серый диван, с которого можно смотреть телевизор, и лаконичную кухню-остров со столешницей и фасадами из орехового дерева. Она развёрнута таким образом, чтобы хозяева, занимаясь приготовлением угощения, могли общаться с гостями.

Яркая, выразительная меблировка потребовала мягкости и сдержанности в отделке, иначе интерьер выглядел бы кричащим. Для оформления стен использовали панели того же профиля и размера, как и стеновой брус. Некоторые поверхности окрашены в белый цвет, но по большей части тон натуральной древесины был оставлен без изменений.

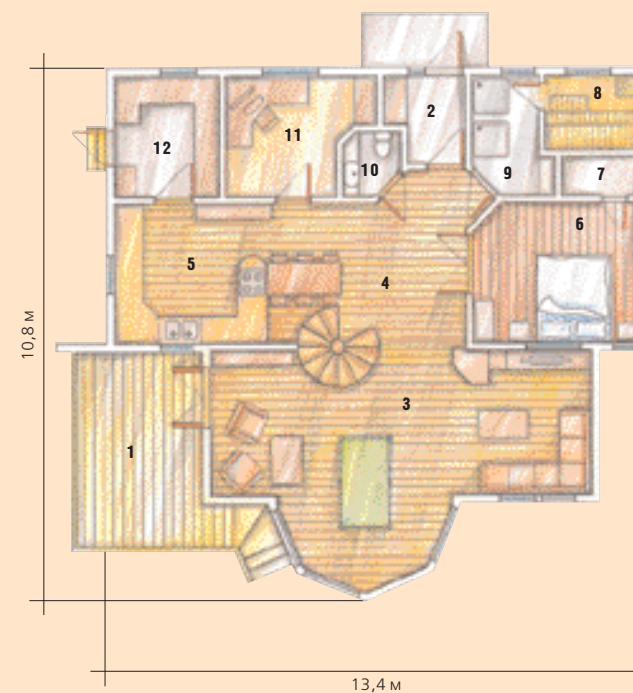
Здесь же, на первом этаже, расположены кабинет и спальня родителей, где царствует огромная кровать под красным покрывалом. Из этой комнаты можно пройти в ванную. Сауна, которая используется только хозяевами дома, имеет отдельный вход. Для гостей предназначена отдельная сауна площадью 22 м² на берегу озера.

На второй этаж ведёт спиральная лестница из дерева и металла. Там, в частной зоне, находятся две малые спальни, игровой зал и ванная комната. Такая планировка, по мнению хозяина, разделяет дом на два мира: детский и взрослый.

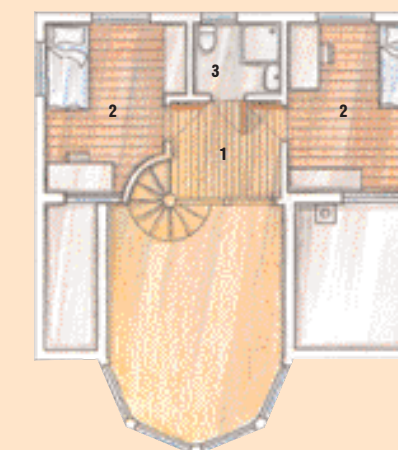


4

План первого этажа



План второго этажа



Общая площадь дома 187 м²

Экспликация

Первый этаж

- 1. Терраса
- 2. Входная зона
- 3. Гостиная
- 4. Холл
- 5. Кухня
- 6. Спальня
- 7. Гардеробная
- 8. Сауна
- 9. Душевая
- 10. Санузел
- 11. Кабинет
- 12. Ванная комната, прачечная

Второй этаж

- 1. Холл
- 2. Спальни
- 3. Санузел